

แผนกลยุทธ์ (Roadmap)
ในช่วงแผนพัฒนาเศรษฐกิจและสังคมแห่งชาติ ฉบับที่ ๑๒
(พ.ศ. ๒๕๖๐ - ๒๕๖๔)



สำนักงานพัฒนาที่ดิน เขต ๓
กรมพัฒนาที่ดิน

การจัดทำแผนกลยุทธ์ (Roadmap) ในช่วงแผนพัฒนาเศรษฐกิจและสังคมแห่งชาติ ฉบับที่ ๑๒ (๒๕๖๐ - ๒๕๖๔)

หน่วยงาน สำนักงานพัฒนาที่ดิน เขต ๓

ส่วนที่ ๑ : ลักษณะสำคัญขององค์การ

๑. ลักษณะองค์การ

ก. สภาพแวดล้อมของส่วนราชการ

สำนักงานพัฒนาที่ดินเขต ๓ เป็นหน่วยงานในสังกัดกรมพัฒนาที่ดินได้รับการจัดตั้งขึ้นเมื่อวันที่ ๑๐ เมษายน ๒๕๒๗ ตามพระราชกฤษฎีกาแบ่งส่วนราชการของกรมพัฒนาที่ดิน กระทรวงเกษตรและสหกรณ์ กระทรวงเกษตรและสหกรณ์ พ.ศ. ๒๕๒๗ ทั้งนี้มีเหตุผล เพื่อให้การบริหารราชการแผ่นดิน เป็นไปตามวัตถุประสงค์ และกำหนดให้สำนักงานเขตตั้งอยู่ในจังหวัดนครราชสีมา ครอบคลุมงานพัฒนาที่ดินในเขตพื้นที่ ๔ จังหวัด ภาคตะวันออกเฉียงเหนือตอนล่าง ได้แก่ นครราชสีมา ชัยภูมิ บุรีรัมย์ และสุรินทร์ รวมเนื้อที่รับผิดชอบประมาณ ๓๒,๓๒๓,๘๗๐ ไร่ โดยมีวัตถุประสงค์เพื่อให้งานพัฒนาที่ดินของกรมพัฒนาที่ดินในส่วนภูมิภาค เกิดความคล่องตัว และมีประสิทธิภาพตลอดจนเกิดความเหมาะสมกับงานพัฒนาที่ดิน ที่มีการเปลี่ยนแปลง ในทางด้านการขยายตัว และรับผิดชอบมากขึ้น

๑. พันธกิจ หรือหน้าที่ตามกฎหมาย

สำนักงานพัฒนาที่ดินเขต ๓ มีหน้าที่ที่ได้รับจากกรมพัฒนาที่ดินโดยภาพรวม คือ การสำรวจ จำแนก วิเคราะห์ วิจัยและพัฒนาที่ดิน เพื่อการเกษตรอย่างยั่งยืนรวมทั้งการขยายผลให้เกิดประโยชน์สูงสุดแก่รัฐ ประชาชน และเกษตรกร ซึ่งจะเห็นว่าสำนักงานพัฒนาที่ดินเขต ๓ มีศักยภาพในการสำรวจและจำแนกดิน รวมทั้งการวิเคราะห์วิจัยในการพัฒนาที่ดิน เพื่อการเกษตรให้ยั่งยืนในการที่จะขยายผลให้เกิดประโยชน์สูงสุด แก่รัฐ ประชาชน และเกษตรกร โดยมีพันธกิจในพื้นที่ที่รับผิดชอบดังต่อไปนี้

- (๑) ศึกษาสำรวจและวิเคราะห์ข้อมูลดินและที่ดินเพื่อวางแผนการใช้ที่ดินในระดับไร่นา
- (๒) ศึกษาและวิจัยเกี่ยวกับการพัฒนาที่ดินตลอดจนทดสอบผลการวิจัยเพื่อการปรับใช้ในพื้นที่
- (๓) รวบรวมและจัดทำฐานข้อมูลสารสนเทศของหน่วยงานในพื้นที่ตลอดจนวิเคราะห์สนับสนุนผลิตและให้บริการข้อมูลสารสนเทศด้านการพัฒนาที่ดินแก่หน่วยงานอื่นที่เกี่ยวข้อง
- (๔) ดำเนินการเกี่ยวกับการพัฒนาที่ดินในไร่นา
- (๕) ให้บริการวิเคราะห์และตรวจสอบดินน้ำพืชปุ๋ยและอื่นๆที่เกี่ยวข้อง
- (๖) ถ่ายทอดเทคโนโลยีด้านการพัฒนาที่ดินแก่หน่วยงานที่เกี่ยวข้องและเกษตรกร
- (๗) ปฏิบัติงานร่วมกับหรือสนับสนุนการปฏิบัติงานของหน่วยงานอื่นที่เกี่ยวข้องหรือที่ได้รับมอบหมาย

๒. วิสัยทัศน์และค่านิยม

วิสัยทัศน์ : *“พัฒนาที่ดิน นครชัยบุรินทร์ ให้สมบูรณ์ เพิ่มศักยภาพการผลิตและใช้ประโยชน์ร่วมกันอย่างยั่งยืน.”*

“To Enhance Land Productivity and Participatory Sustainable Utilization in the Land of Nakorn Chai Burin”

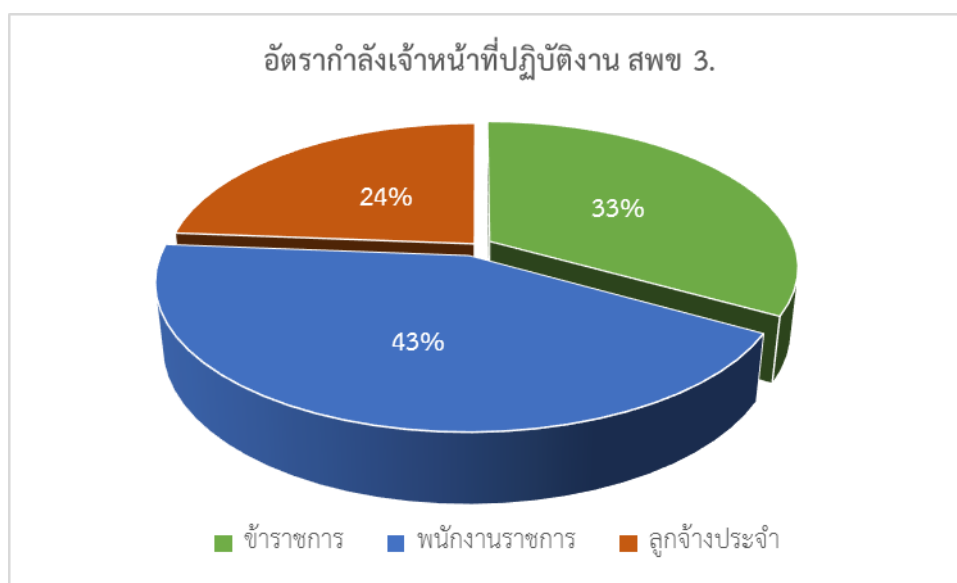
คำนิยาม : “**รุก สนุก มุ่งมั่นพัฒนา นำเทคโนโลยี สู่การปฏิบัติ**”

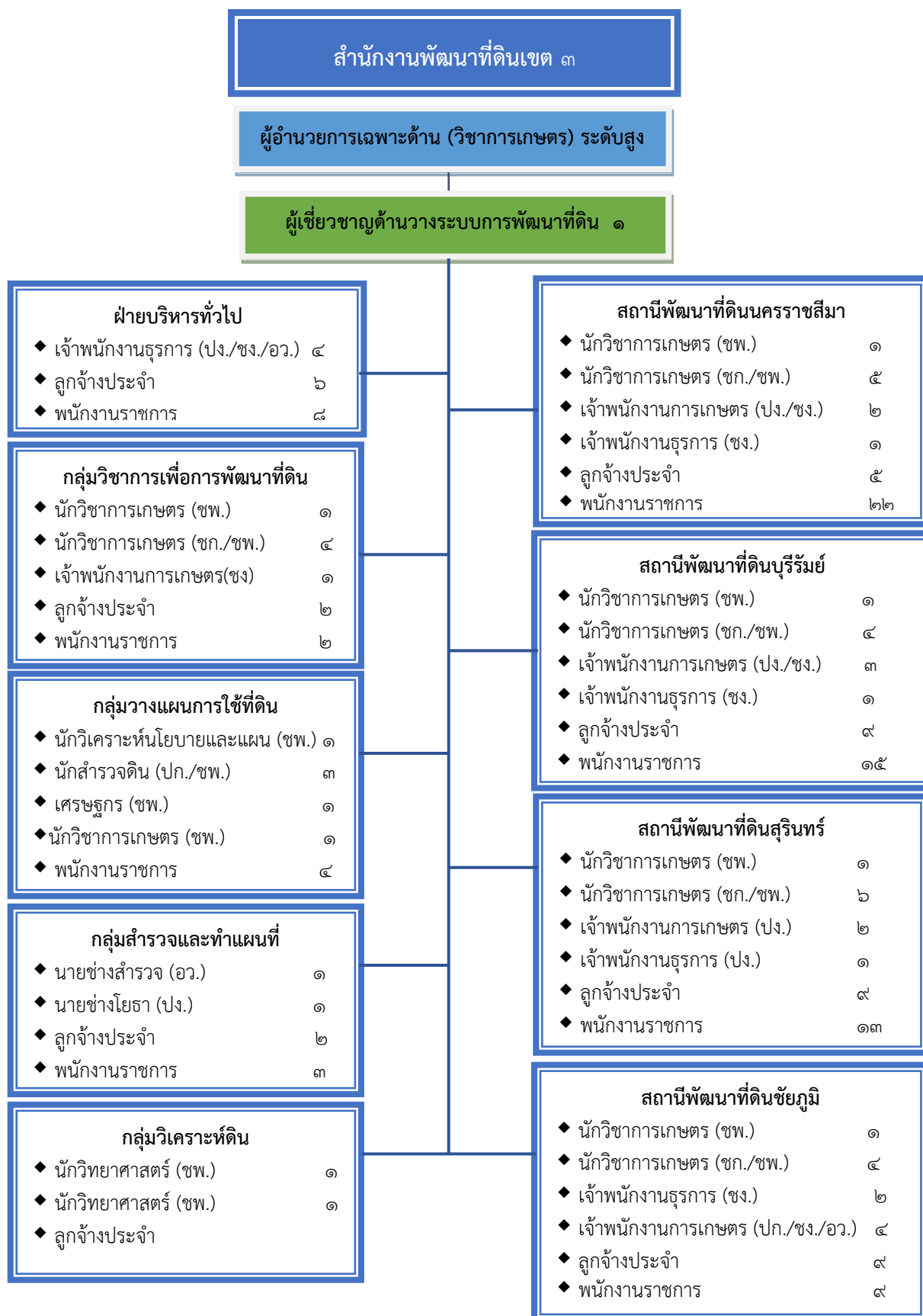
“Enthusiastic, Enjoyment, Determination, Put technology into Practice” (2ED2P)

๓. ลักษณะโดยรวมของบุคลากร

สำนักงานพัฒนาที่ดินเขต ๓ มีกรอบอัตรากำลัง ๑๘๕ คน แต่ปัจจุบันมีบุคลากรที่ปฏิบัติงานกระจายอยู่ในพื้นที่รับผิดชอบทั้ง ๔ จังหวัด รวมทั้งสิ้น ๑๘๑ คน (ข้อมูล ณ วันที่ ๒ สิงหาคม ๒๕๖๐) โดยมีรายละเอียดดังนี้

- ข้าราชการ จำนวน ๖๐ คน ประกอบด้วย
 - ประเภทอำนวยการ จำนวน ๑ คน
 - ประเภทวิชาการ จำนวน ๓๗ คน
 - ประเภททั่วไป จำนวน ๒๒ คน
- พนักงานราชการ จำนวน ๗๘ คน
- ลูกจ้างประจำ จำนวน ๔๓ คน





๔. สิทธิประโยชน์ (เทคโนโลยี อุปกรณ์ และสิ่งอำนวยความสะดวก)

สำนักงานพัฒนาที่ดินเขต ๓ มีทรัพยากร เทคโนโลยี เครื่องมืออุปกรณ์ อาคารสถานที่ รวมทั้งสิ่งอำนวยความสะดวกที่สำคัญที่นำมาช่วยในการปฏิบัติงานและให้บริการ ดังรายละเอียดตามตาราง

ตารางแสดง ทรัพยากร เทคโนโลยี ที่ใช้ในการปฏิบัติงาน

ภารกิจ	รายละเอียด
๑. เทคโนโลยีด้านการพัฒนาที่ดิน	๑.ระบบอนุรักษ์ดินและน้ำ ประกอบด้วย <ul style="list-style-type: none"> ๑.๑ มาตรการทางวิธีกล <ul style="list-style-type: none"> - บ่อน้ำในไร่นา/สระน้ำ/บ่อเก็บน้ำ/คลองส่งน้ำ - ทางลำเลียงในไร่นา/ถนนเชื่อมโยงในไร่นา - ปรับรูปแปลงนา - โครงสร้างระบบอนุรักษ์ดินและน้ำ ๑.๒ มาตรการวิธีพืช <ul style="list-style-type: none"> - การปลูกหญ้าแฝกเพื่อการอนุรักษ์ดินและน้ำ - การปลูกพืชปุ๋ยสด ๒. เทคโนโลยีชีวภาพเพื่อเพิ่มผลผลิตทางการเกษตร <ul style="list-style-type: none"> - ผลิตภัณฑ์สารเร่งจุลินทรีย์ประเภทต่างๆ (พด. ๑ ๒ ๓ ๖ ๗)
๒. เทคโนโลยีด้านสารสนเทศและการสื่อสารเพื่อการจัดการและการให้บริการ	<ul style="list-style-type: none"> - ระบบเครือข่าย Internet/Intranet - ระบบ e-office - ระบบ e-service - ระบบการบริหารจัดการเชิงพื้นที่ (EIS)

ตารางแสดง อาคาร สถานที่ และสิ่งอำนวยความสะดวก สำนักงานพัฒนาที่ดินเขต ๓

ประเภท	รายละเอียด
๑. อาคาร สถานที่	๑. อาคารสำนักงานสำนักงานพัฒนาที่ดินเขต ๓ ๒. อาคารฝึกอบรม สำหรับใช้ในการฝึกอบรมเจ้าหน้าที่ และหมอดินอาสา ๓. อาคารสำนักงานกลุ่มวิเคราะห์ดิน และห้องปฏิบัติการวิเคราะห์ดิน (Lab) ๔. อาคารสำนักงานกลุ่มวิชาการเพื่อการพัฒนาที่ดิน ๕. อาคารสำนักงานกลุ่มสำรวจเพื่อทำแผนที่ ๖. ห้องพีธีทัศน์ดิน (ภายในอาคารสำนักงานกลุ่มสำรวจเพื่อทำแผนที่) ๗. อาคารเก็บเมล็ดพันธุ์ วัสดุอุปกรณ์ และโรงเรือนทดลอง ๘. อาคารป้อมยามรักษาการณ์ ๙. บ้านพักสวัสดิการข้าราชการ ๙.๑ ระดับ ๕-๖ จำนวน ๒ หลัง ๙.๒ ระดับ ๓-๔ จำนวน ๕ หลัง ๙.๓ ระดับ ๑-๒ จำนวน ๒ หลัง (หลังละ ๒ ครอบครัว) ๑๐. บ้านพักสวัสดิการลูกจ้างประจำ คนงาน และยาม ๑๐.๑ แบบ ๔ ครอบครัว จำนวน ๒ หลัง ๑๐.๒ แบบ ๖ ครอบครัว จำนวน ๑ หลัง ๑๑. อาคารโรงเก็บพัสดุ ๑๒. ห้องควบคุมระบบ Network
๒. สิ่งอำนวยความสะดวก	๑. ระบบรักษาความปลอดภัยด้วยกล้องโทรทัศน์วงจรปิด CCTV จำนวน ๑๖ ตัว ๒. ระบบประชุมทางไกลผ่านจอภาพ (VDO Conference) ๓. รถยนต์ราชการส่วนกลางที่ใช้ปฏิบัติงานในการให้บริการในพื้นที่ ๔. เครื่องมือ อุปกรณ์ต่างๆ

ตารางแสดง อาคาร สถานที่ และสิ่งอำนวยความสะดวก สถานีพัฒนาที่ดินนครราชสีมา

ประเภท	รายละเอียด
๑. อาคาร สถานที่	๑. อาคารสำนักงาน จำนวน ๑ หลัง ๒. ศูนย์เรียนรู้การพัฒนาที่ดินภายในสถานีพัฒนาที่ดิน ๓. บ้านพักข้าราชการ ระดับ ๕-๖ จำนวน ๒ หลัง ๔. บ้านพักข้าราชการ ระดับ ๓-๔ จำนวน ๒ หลัง ๕. บ้านพักคนงานห้องแถว จำนวน ๓ แถว (แถวละ ๔ ห้อง)
๒. สิ่งอำนวยความสะดวก	๑. ระบบรักษาความปลอดภัยด้วยกล้องโทรทัศน์วงจรปิด ๒. เครื่องมือ อุปกรณ์ต่างๆ และรถยนต์ที่ใช้ปฏิบัติงานในการให้บริการในพื้นที่

ตารางแสดง อาคาร สถานที่ และสิ่งอำนวยความสะดวก สถานีพัฒนาที่ดินบุรีรัมย์

ประเภท	รายละเอียด
๑. อาคาร สถานที่	๑. อาคารสำนักงาน จำนวน ๑ หลัง ๒. บ้านพักข้าราชการ ระดับ ๓-๔ จำนวน ๑ หลัง ๓. บ้านพักข้าราชการ ระดับ ๕-๖ จำนวน ๒ หลัง ๔. บ้านพักข้าราชการ ระดับ ๗-๘ จำนวน ๑ หลัง ๕. บ้านพักลูกจ้างประจำ พนักงานราชการ ขนาด ๔ ครอบครัว จำนวน ๒ หลัง ๖. ศูนย์เรียนรู้การพัฒนาที่ดินภายในสถานีพัฒนาที่ดิน
๒. สิ่งอำนวยความสะดวก	๑. ระบบรักษาความปลอดภัยด้วยกล้องโทรทัศน์ วงจรปิด ๒. เครื่องมือ อุปกรณ์ต่างๆ และรถยนต์ที่ใช้ปฏิบัติงานในการให้บริการในพื้นที่ จำนวน ๕ คัน

ตารางแสดง อาคาร สถานที่ และสิ่งอำนวยความสะดวก สถานีพัฒนาที่ดินสุรินทร์

ประเภท	รายละเอียด
๑. อาคาร สถานที่	๑. อาคารสำนักงาน จำนวน ๑ หลัง ๒. โรงเก็บพัสดุ จำนวน ๑ หลัง ๓. บ้านพักข้าราชการ จำนวน ๕ หลัง ๔. บ้านพักลูกจ้างประจำห้องแถว จำนวน ๓ แถว (แถวละ ๕ ห้อง) ๕. ศูนย์เรียนรู้การพัฒนาที่ดินภายในสถานีพัฒนาที่ดิน
๒. สิ่งอำนวยความสะดวก	๑. ระบบรักษาความปลอดภัยด้วยกล้องโทรทัศน์วงจรปิด ๒. เครื่องมือ อุปกรณ์ต่างๆ และรถยนต์ที่ใช้ปฏิบัติงานในการให้บริการในพื้นที่

ตารางแสดง อาคาร สถานที่ และสิ่งอำนวยความสะดวก สถานีพัฒนาที่ดินชัยภูมิ

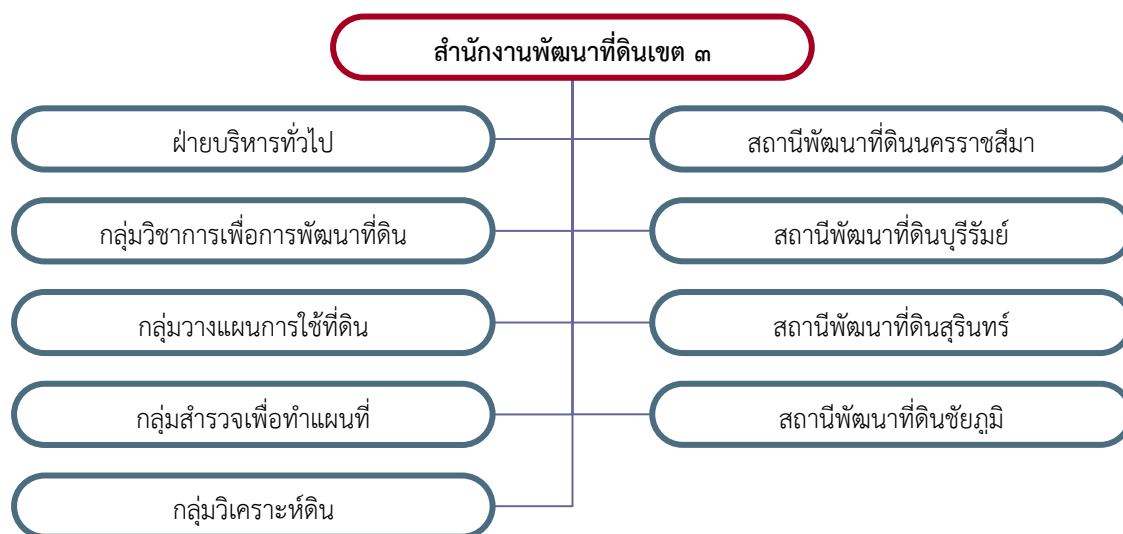
ประเภท	รายละเอียด
๑. อาคาร สถานที่	๑.อาคารสำนักงาน จำนวน ๑ หลัง ๒. โรงเก็บพัสดุ จำนวน ๑ หลัง ๓. บ้านพักข้าราชการ จำนวน ๓ หลัง ๔. บ้านพักคนงานแบบห้องแถว ๔ ห้อง จำนวน ๒ หลัง ๕. ศูนย์เรียนรู้การพัฒนาที่ดินภายในสถานีพัฒนาที่ดิน
๒. สิ่งอำนวยความสะดวก	๑. ระบบรักษาความปลอดภัยด้วยกล้องโทรทัศน์วงจรปิด ๒. เครื่องมือ อุปกรณ์ต่างๆ และรถยนต์ที่ใช้ปฏิบัติงานในการให้บริการในพื้นที่

๕. กฎหมาย กฎระเบียบ และข้อบังคับ

- รัฐธรรมนูญแห่งราชอาณาจักรไทย ๒๕๖๐ มาตรา ๗๒
- พ.ร.บ.พัฒนาที่ดิน ๒๕๕๑
- พ.ร.บ.ระเบียบบริหารราชการแผ่นดิน พ.ศ. ๒๕๓๔ และฉบับปรับปรุงแก้ไข
- พ.ร.บ.ปรับปรุงกระทรวง ทบวง กรม ฉบับที่ ๑-๙
- พระราชกฤษฎีกาว่าด้วยหลักเกณฑ์และวิธีการบริหารกิจการบ้านเมืองที่ดี พ.ศ. ๒๕๔๖
- กฎกระทรวงกรมพัฒนาที่ดิน พ.ศ. ๒๕๔๕, ๒๕๕๔ และ ๒๕๕๗
- ระเบียบว่าด้วยการบริหารงบประมาณ พ.ศ. ๒๕๔๘ และแก้ไขเพิ่มเติม
- พ.ร.บ.วิธีการงบประมาณ พ.ศ. ๒๕๐๒ และที่แก้ไขเพิ่มเติม
- ราคามาตรฐานครุภัณฑ์,สิ่งก่อสร้าง,งานต่อหน่วย
- หลักเกณฑ์และอัตราค่าใช้จ่าย
- พ.ร.บ.การจัดซื้อจัดจ้างและบริหารพัสดุภาครัฐ พ.ศ. ๒๕๖๐
- พ.ร.บ.ป่าสงวนแห่งชาติ พ.ศ. ๒๕๐๗
- พ.ร.บ.จัดรูปที่ดินเพื่อการเกษตร พ.ศ. ๒๕๑๗
- พ.ร.บ.การปฏิรูปที่ดิน เพื่อการเกษตร พ.ศ. ๒๕๑๗
- พ.ร.บ.การชลประทานหลวง พ.ศ. ๒๔๘๕
- พ.ร.บ. ระเบียบข้าราชการพลเรือน พ.ศ. ๒๕๕๑
- กฎ ก.พ./ กฎกระทรวง
- ๑๘.กฎหมายปกครอง
- ประมวลกฎหมายแพ่งและพาณิชย์
- ประมวลกฎหมายอาญา
- พ.ร.บ.คอมพิวเตอร์ พ.ศ. ๒๕๖๐
- พ.ร.บ.ข้อมูลข่าวสารของราชการ พ.ศ. ๒๕๔๐
- พ.ร.บ.ว่าด้วย ธุรกรรมทางอิเล็กทรอนิกส์ พ.ศ. ๒๕๔๔
- ระเบียบสำนักนายกรัฐมนตรีว่าด้วยการประชาสัมพันธ์แห่งชาติ พ.ศ. ๒๕๔๔
- ระเบียบกรมพัฒนาที่ดินว่าด้วยการใช้เครื่องรับรองมาตรฐานปัจจัยการผลิตทางการเกษตร (Q)

ข. ความสัมพันธ์ระหว่างองค์การ

๖. โครงสร้างองค์การและวิธีการที่แสดงถึงการกำกับดูแลตัวเองที่ดี



สพข. ๓ ได้กำหนดแนวทางในการกำกับดูแลองค์กร โดยใช้หลัก ๕ ร. ดังนี้ คือ

- ๖.๑ รักองค์กร มีทัศนคติที่ดีต่อองค์กร และยึดประโยชน์องค์กรเป็นหลัก
- ๖.๒ รักศักดิ์ศรี มีความภูมิใจในการเป็นข้าราชการและปฏิบัติหน้าที่ด้วยความซื่อสัตย์สุจริต
- ๖.๓ รู้สามัคคี มีความพร้อมเพรียง ทำงานเป็นทีม และช่วยเหลือเกื้อกูลซึ่งกันและกัน
- ๖.๔ รอบรู้มีคุณธรรม มีความยุติธรรม ซื่อสัตย์ต่อตนเองและผู้อื่น
- ๖.๕ ริเริ่มสร้างสรรค์ มีความคิดริเริ่มเพื่อให้เกิดการเปลี่ยนแปลงและพัฒนาในสิ่งที่เป็นประโยชน์ต่อองค์กร

๗. ผู้รับบริการและผู้มีส่วนได้เสียหลัก ความต้องการความคาดหวังที่สำคัญ และแนวทางและวิธีการสื่อสารระหว่างกัน

- ผู้รับบริการ (Key Customer) ของสำนักงานพัฒนาที่ดินเขต ๓ คือ หมอดินอาสา เกษตรกร และส่วนราชการภาครัฐในพื้นที่รับผิดชอบ
- ผู้มีส่วนได้ส่วนเสีย (Stakeholder) ได้แก่ ประชาชน ชุมชน ภาคเอกชน และผู้ประกอบการภาคการเกษตร

ทั้งนี้แต่ละกลุ่มมีแนวทางและวิธีสื่อสารระหว่างกัน โดยใช้หนังสือราชการ การประชุมกลุ่ม/การประชุมภาคกลุ่ม ระบบ e-service และ สื่อสังคมออนไลน์ เช่น Facebook Line Website สำนักงาน

ความต้องการและความคาดหวังในการให้บริการ มีรายละเอียดดังตาราง

ตารางแสดง ผู้รับบริการและผู้มีส่วนได้ส่วนเสียในการให้บริการของสำนักงานพัฒนาที่ดินเขต ๓

ประเภท		สินค้า/บริการ	ความต้องการและความคาดหวัง
๑. ผู้รับบริการ	๑. หมออดินอาสา	๑. องค์ความรู้และเทคโนโลยีด้านการพัฒนาที่ดิน (ข้อมูลดิน ข้อมูลการใช้ประโยชน์ที่ดิน เทคโนโลยี/คำแนะนำการจัดการดิน) ๒. การวิเคราะห์ดิน น้ำ พืช ปุ๋ย ๓. ปัจจัยเพื่อการพัฒนาที่ดิน (ผลิตภัณฑ์สารเร่ง พด. ๑ ๒ ๓ ๖ ๗/เมลิค พันธุ์พืชปุ๋ยสด/วัสดุปรับปรุงบำรุงดิน/กล้าหญ้าแฝก/ปุ๋ยมาร์ล/โดโลไมท์) ๔. โครงสร้างพื้นฐานเพื่อการอนุรักษ์ดินและน้ำ (แหล่งน้ำ ระบบอนุรักษ์ดินและน้ำ)	๑. ความถูกต้องทันสมัย ๒. เข้าใจและใช้งานง่าย ๓. ความรวดเร็ว ๔. ความสะดวก
	๒. เกษตรกร	๑. องค์ความรู้และเทคโนโลยีด้านการพัฒนาที่ดิน (ข้อมูลดิน ข้อมูลการใช้ประโยชน์ที่ดิน ข้อมูลแผนที่สภาพการใช้ที่ดินและการเปลี่ยนแปลงการใช้ที่ดิน เทคโนโลยี/คำแนะนำการจัดการดิน) ๒. การวิเคราะห์ดิน น้ำ พืช ปุ๋ย ๓. ปัจจัยเพื่อการพัฒนาที่ดิน (ผลิตภัณฑ์สารเร่ง พด. ๑ ๒ ๓ ๖ ๗/เมลิค พันธุ์พืชปุ๋ยสด/วัสดุปรับปรุงบำรุงดิน/กล้าหญ้าแฝก/ปุ๋ยมาร์ล/โดโลไมท์) ๔. โครงสร้างพื้นฐานเพื่อการอนุรักษ์ดินและน้ำ (แหล่งน้ำ ระบบอนุรักษ์ดินและน้ำ)	๑. ความถูกต้องทันสมัย ๒. เข้าใจและใช้งานง่าย ๓. ความรวดเร็ว ๔. ความสะดวก
	๓. ส่วนราชการในพื้นที่รับผิดชอบ	๑. องค์ความรู้และเทคโนโลยีด้านการพัฒนาที่ดิน (ข้อมูลดินและที่ดิน ข้อมูลการใช้ประโยชน์ที่ดิน เทคโนโลยี/คำแนะนำการจัดการดิน) ๒. การวิเคราะห์ดิน น้ำ พืช ปุ๋ย ๓. ปัจจัยเพื่อการพัฒนาที่ดิน (ผลิตภัณฑ์สารเร่ง พด. ๑ ๒ ๓ ๖ ๗/เมลิค พันธุ์พืชปุ๋ยสด/วัสดุปรับปรุงบำรุงดิน/กล้าหญ้าแฝก/ปุ๋ยมาร์ล/โดโลไมท์) ๔. การสำมะโนที่ดิน ๕. ข้อมูลและการจัดทำแผนที่สภาพการใช้ที่ดินและการเปลี่ยนแปลงการใช้ที่ดิน/แผนที่การใช้ที่ดิน/ข้อมูลแนวเขตป่าไม้ถาวร	๑. ความถูกต้องทันสมัย ๒. เข้าใจและใช้งานง่าย ๓. ความรวดเร็ว ๔. ความสะดวก
๒. ผู้มีส่วนได้ส่วนเสีย	๑. ประชาชน/ชุมชนในพื้นที่	๑. โครงสร้างพื้นฐานเพื่อการอนุรักษ์ดินและน้ำ (แหล่งน้ำ ระบบอนุรักษ์ดินและน้ำ) ๒. ข้อมูลดิน ข้อมูลการใช้ประโยชน์ที่ดิน ข้อมูลการจำแนกประเภทที่ดิน ประเภทต่างๆ ข้อมูลแผนที่สภาพการใช้ที่ดินและการเปลี่ยนแปลงการใช้ที่ดิน เทคโนโลยี/คำแนะนำการจัดการดิน ๓. ปัจจัยเพื่อการพัฒนาที่ดิน (ผลิตภัณฑ์สารเร่ง พด. ๑ ๒ ๓ ๖ ๗/เมลิค พันธุ์พืชปุ๋ยสด/วัสดุปรับปรุงบำรุงดิน/กล้าหญ้าแฝก/ปุ๋ยมาร์ล/โดโลไมท์) ๔. ผลการตรวจสอบเรื่องการจำแนกประเภทที่ดิน (ป่าไม้ถาวร/ความลาดชัน)	๑. ความถูกต้องทันสมัย ๒. เข้าใจและใช้งานง่าย ๓. ความรวดเร็ว ทันเวลา ๔. ความสะดวก ๕. ระบบการพัฒนาทรัพยากรดินและน้ำที่ไม่ส่งผลกระทบต่อสุขภาพ และชีวิตความเป็นอยู่ของประชาชนในพื้นที่
	๒. ภาคเอกชน/ผู้ประกอบการภาคการเกษตร	๑. ข้อมูลดิน ข้อมูลการใช้ประโยชน์ที่ดิน ข้อมูลการจำแนกประเภทที่ดิน ประเภทต่างๆ ข้อมูลแผนที่สภาพการใช้ที่ดินและการเปลี่ยนแปลงการใช้ที่ดิน เทคโนโลยี/คำแนะนำการจัดการดิน	๑. ความถูกต้องทันสมัย ๒. เข้าใจและใช้งานง่าย ๓. ความรวดเร็ว ทันเวลา

ประเภท ผู้รับบริการ/ผู้มีส่วนได้ส่วนเสีย สินค้า/บริการ	ความต้องการและความคาดหวัง	ประเภท ผู้รับบริการ/ผู้มีส่วนได้ส่วน เสีย
๒. ผู้มีส่วนได้ส่วนเสีย	๒.ภาคเอกชน/ ผู้ประกอบการ ภาคการเกษตร ๒.ปัจจัยเพื่อการพัฒนาที่ดิน (ผลิตภัณฑ์สารเร่ง พด. ๑ ๒ ๓ ๖ ๗/เมล็ดพันธุ์พืชปุ๋ยสด/วัสดุปรับปรุงบำรุงดิน/กล้าหญ้าแฝก/ปุ๋ยมาร์ล/โตโลไมท์) ๓.การวิเคราะห์ดิน น้ำ พืช ปุ๋ย ๔.ผลการตรวจสอบเรื่องการจำแนกประเภทที่ดิน (ป่าไม้ถาวร/ความลาดชัน) ๕. ผลการรับรองมาตรฐานปัจจัยการผลิตทางการเกษตร	๔.ความสะดวก ๕.ระบบการพัฒนาทรัพยากรดินและน้ำที่ไม่ส่งผลกระทบต่อสุขภาพ และชีวิตความเป็นอยู่ของผู้ประกอบการ

๘. ส่วนราชการหรือองค์กรที่เกี่ยวข้องกันในการให้บริการหรือส่งมอบงานต่อกัน

ส่วนราชการ/ องค์กรที่เกี่ยวข้อง	บทบาทหน้าที่ในการ ปฏิบัติงานร่วมกัน	ข้อกำหนดที่สำคัญ ในการปฏิบัติงานร่วมกัน	แนวทางและวิธีการ สื่อสารระหว่างกัน
๑.สถาบันการศึกษา	- แลกเปลี่ยนและถ่ายทอดองค์ความรู้/ เทคโนโลยีด้านการเกษตร - พัฒนาเทคโนโลยีด้านการพัฒนาที่ดิน - พัฒนางานวิจัยที่แก้ปัญหาในพื้นที่/ท้องถิ่น	- ความร่วมมือทางวิชาการด้าน การเกษตรและการพัฒนาที่ดิน - ความร่วมมือด้านงานวิจัย	- หนังสือราชการ - โครงการความร่วมมือ - การประชุมร่วม
๒.หน่วยงานราชการ สังกัดกระทรวงเกษตร และสหกรณ์ภายใน จังหวัด	- แลกเปลี่ยนและถ่ายทอดองค์ความรู้/ เทคโนโลยีด้านการเกษตร - พัฒนาเทคโนโลยีด้านการพัฒนาที่ดิน - ส่งเสริมการปรับปรุงบำรุงดิน/การจัดการที่ดิน ตามมาตรฐานเกษตรอินทรีย์	- ความร่วมมือทางวิชาการด้าน การเกษตรและการพัฒนาที่ดิน - ดำเนินการตามแนวทางการ ดำเนินงานที่กรมการข้าว กรม วิชาการเกษตร และ มกอช. กำหนด	- หนังสือราชการ - การประชุมร่วม
๓.หน่วยงานราชการ ส่วนจังหวัด และ องค์กรปกครองส่วน ท้องถิ่น (อปท.)	- รับมอบและดูแลบำรุงรักษาแหล่งน้ำและ ระบบส่งน้ำเพื่อการอนุรักษ์ดินและน้ำ - ถ่ายทอดองค์ความรู้และเทคโนโลยีด้านการ พัฒนาที่ดิน - ส่งเสริมการปรับปรุงบำรุงดิน และการจัดการ ที่ดิน	- ดำเนินการตามข้อตกลงที่กรม พัฒนาที่ดิน หน่วยงานส่วน จังหวัด และ อปท. กำหนด ร่วมกัน	- หนังสือราชการ - โครงการความร่วมมือ - การประชุมร่วม

๒. สภาพการณ์ขององค์การ

ก. สภาพแวดล้อมด้านการแข่งขัน

๙. ความท้าทายต่อองค์การ

สำนักงานพัฒนาที่ดินเขต ๓ ได้กำหนดคู่เปรียบเทียบเพื่อเพิ่มขีดความสามารถในการแข่งขัน รายละเอียดดังตาราง

ประเด็นการเปรียบเทียบ	คู่เปรียบเทียบ	ผลการเปรียบเทียบ	ปัจจัยแห่งความสำเร็จที่สำคัญ	แหล่งข้อมูล	ข้อจำกัดการได้มาซึ่งข้อมูล
๑. การให้บริการแผนที่ - มาตรฐานการจัดทำแผนที่ - ความถูกต้อง - ความรวดเร็วและความทันสมัย	- GISDA - ส่วนราชการภายในพื้นที่รับผิดชอบ	- ข้อมูลมีความละเอียดถูกต้อง และมีการใช้ประโยชน์ได้อย่างกว้างขวาง	- มีเครื่องมือและเทคโนโลยีที่ทันสมัย - บุคลากรมีความเชี่ยวชาญและมีประสิทธิภาพ - มีระบบตรวจข้อมูลกับแหล่งข้อมูลที่เกี่ยวข้อง	- กรมพัฒนาที่ดินเป็นผู้ผลิตข้อมูล	- ข้อมูลบางพื้นที่ยังไม่เป็นปัจจุบัน บางจังหวัด ยังไม่ครอบคลุมทุกพื้นที่
๒. การวิเคราะห์ดิน - ความครอบคลุมในการให้บริการ - ข้อมูลผลการวิเคราะห์ - ความสะดวกในการเข้าถึงการให้บริการ รวดเร็ว	- สถาบันการศึกษา/เอกชน ในพื้นที่รับผิดชอบ - กรมวิชาการเกษตร	- มีหน่วยวิเคราะห์ดินเคลื่อนที่ และมีจุดการให้บริการครอบคลุมทั่วทั้งพื้นที่ในความรับผิดชอบ สามารถให้บริการเชิงรุก สะดวก รวดเร็ว - มีคำแนะนำในการจัดการดินพร้อมผลวิเคราะห์ดิน	- มีห้องปฏิบัติการและเครื่องมือที่ทันสมัย - บุคลากรมีความเชี่ยวชาญเฉพาะด้าน - ผลการวิเคราะห์เป็นไปตามมาตรฐานสากล - มีหมอดินอาสาครอบคลุมทั่วประเทศ	- กรมพัฒนาที่ดินเป็นผู้ผลิตข้อมูล	
๓. ผลิตภัณฑ์ - จุลินทรีย์ - การใช้งาน - ความคุ้มค่า	- กรมวิชาการเกษตร - ภาคเอกชน/บริษัท	- ใช้งานง่าย สะดวก เห็นผลเร็ว ชัดเจน - เกษตรกรสามารถต่อเชื้อเองได้ - เกษตรกรได้เปล่า	- มีผลิตภัณฑ์จุลินทรีย์หลากหลาย ครอบคลุมวัตถุประสงค์การใช้งาน - มีการค้นคว้าและปรับปรุงผลิตภัณฑ์ใหม่เสมอ	- กรมพัฒนาที่ดินเป็นผู้ผลิต	- ผลิตภัณฑ์บางตัวขาดแคลนเนื่องจากเกษตรกรมีความต้องการมากขึ้น

๑๐. ความท้าทายเชิงกลยุทธ์

● ด้านพันธกิจ

ก) พัฒนาที่ดินให้สมบูรณ์อย่างยั่งยืนในพื้นที่ทางการเกษตร ตามแผนพัฒนาทรัพยากรดิน ในช่วงแผนพัฒนาเศรษฐกิจและสังคมแห่งชาติ ฉบับที่ ๑๒ (พ.ศ. ๒๕๖๐-๒๕๖๔)

ข) พัฒนาหมอดินอาสา ยุวมอดิน เกษตรกร และกลุ่มเกษตรกร ให้มีความรู้ความเข้าใจ การพัฒนาที่ดิน และสามารถถ่ายทอดไปสู่เกษตรกรได้ เพื่อเป็นรากฐานการดำเนินชีวิตอย่างพอเพียง

● ด้านปฏิบัติการ

ก) ส่งเสริม สนับสนุนและถ่ายทอดเทคโนโลยี/นวัตกรรม/องค์ความรู้ความเข้าใจการพัฒนาที่ดินให้เกษตรกรได้อย่างทั่วถึง

ข) ถ่ายทอดความรู้และเทคโนโลยีการพัฒนาที่ดิน ผ่านหมอดินอาสาไปสู่เกษตรกรได้อย่างมีประสิทธิภาพและครอบคลุมทุกพื้นที่

ค) เกษตรกรยอมรับและนำไปใช้ในการปรับปรุงและพัฒนาที่ดินตนเอง

● **ด้านบุคลากร**

ก) บุคลากรมีความเป็นมืออาชีพในการปฏิบัติงาน และได้รับการยอมรับจากทุกภาคส่วน

ข) การจัดการความรู้ของบุคลากรที่มีความเชี่ยวชาญและประสบการณ์สูง ที่ใกล้ชิดเกษตรกร

ค) พัฒนาระบบการบริหารงานบุคคลตามหลักสมรรถนะ

ง) ส่งเสริมการพัฒนาองค์ความรู้ในองค์กร และแลกเปลี่ยนแนวทางการปฏิบัติงาน

จ) เพิ่มทักษะของบุคลากรด้านภาษาต่างประเทศ โดยสนับสนุนให้บุคลากรเรียนรู้ด้วยตนเอง และให้มีการแลกเปลี่ยนเรียนรู้ในหน่วยงาน

ฉ) สร้างระบบและกระบวนการทำงานอย่างบูรณาการ

ช) พัฒนาศักยภาพหมอดินอาสาในทุกระดับให้มีความรู้ความสามารถ เพื่อถ่ายทอดองค์ความรู้สู่เกษตรกรได้

● **ด้านสังคม**

ก) เกษตรกรลดใช้สารเคมีในการทำการเกษตร รวมทั้งเพิ่มพื้นที่เกษตรอินทรีย์

ข) ปลูกไม้ยืนต้นเพื่อลดภาวะโลกร้อนและลดการเผาตอซังในพื้นที่เพื่อรักษาสภาพแวดล้อมและระบบนิเวศน์

ค) รักษาและเพิ่มแหล่งน้ำต้นทุนในชุมชน

ง) การให้องค์ความรู้ ทักษะด้านการพัฒนาที่ดิน และเป็นสถานที่ฝึกงานให้แก่สถาบันการศึกษา

จ) การบูรณาการการทำงานร่วมกับหมอดินอาสา กลุ่มเกษตรกรเครือข่าย ชุมชน และหน่วยงานในท้องถิ่น ทั้งภาครัฐและเอกชนทุกภาคส่วน

๑๑. ความได้เปรียบเชิงกลยุทธ์

● **ด้านพันธกิจ**

ก) องค์ความรู้ และความรู้ความเชี่ยวชาญในด้านเทคโนโลยีการพัฒนาที่ดิน

ข) มีหมอดินอาสากระจายอยู่ทั่วทุกหมู่บ้าน

● **ด้านปฏิบัติการ**

ก) มีหมอดินอาสาในระดับหมู่บ้าน/ตำบล/อำเภอ/จังหวัด ครอบคลุมทั้ง ๔ จังหวัดในพื้นที่รับผิดชอบ

ข) มีศูนย์เรียนรู้ด้านการพัฒนาที่ดินกระจายอยู่ทุกตำบล โดยบางศูนย์ได้รับคัดเลือกให้เป็นศูนย์เรียนรู้การเพิ่มประสิทธิภาพการผลิตสินค้าเกษตร (ศพก.) ตามนโยบายกระทรวงเกษตรและสหกรณ์

● **ด้านบุคลากร**

ก) บุคลากรมีความเชี่ยวชาญด้านการพัฒนาที่ดิน

ข) มีเครือข่ายหมอดินอาสาที่สามารถนำองค์ความรู้ที่ได้รับการถ่ายทอดจากเจ้าหน้าที่ของกรมพัฒนาที่ดิน ไปใช้ในพื้นที่ของตนเองและถ่ายทอดให้แก่เกษตรกรในพื้นที่ต่างๆ

● **ด้านสังคม**

ก) บุคลากรมีความเชี่ยวชาญด้านการพัฒนาที่ดินและสารสนเทศดิน

ข) มีเครือข่ายหมอดินอาสากระจายอยู่ทั่วทุกหมู่บ้าน

ค) กลุ่มเกษตรกรใช้สารอินทรีย์ทดแทนสารเคมีทางการเกษตร

ข. บริบทเชิงยุทธศาสตร์

๑๒. ระดับการปรับปรุงผลการดำเนินงาน

สำนักงานพัฒนาที่ดินเขต ๓ จะปรับปรุงผลการดำเนินการให้สอดคล้องกับกรอบแนวคิด LDD Excellent Model และวงจร PDCA ของกรมพัฒนาที่ดิน เป็นเครื่องมือในการปรับปรุงกระบวนการทั้งระบบ ควบคู่ไปกับการปฏิบัติงานที่เป็นไปตามมาตรฐานอย่างเป็นระบบภายใต้แนวคิดตามเกณฑ์คุณภาพการบริหารจัดการภาครัฐ (PMQA) อย่างต่อเนื่อง เพื่อปรับปรุงและยกระดับการบริหารจัดการองค์กรให้สูงขึ้น และสนองความต้องการและความคาดหวังของผู้รับบริการทั้งภายในและภายนอก นอกจากนี้ยังได้ทำการตรวจประเมินผลการดำเนินงานตามคำรับรองการปฏิบัติราชการ (IPA : Individual Performance Agreement) ของกลุ่ม/ฝ่าย และสถานพัฒนาที่ดินเป็นประจำทุกปี ทั้งในด้านผลสำเร็จ (Output) และผลสัมฤทธิ์ (Outcome) ซึ่งหลังจากตรวจประเมินผลต้องมีการให้ข้อเสนอแนะและแก้ไขในสิ่งที่ยังบกพร่องอยู่ เพื่อให้ผลการดำเนินงานเรียบร้อยทั้งปริมาณ และคุณภาพ

ค. ระบบการปรับปรุงผลการดำเนินงาน

๑๓. การเรียนรู้ขององค์กร

สำนักงานพัฒนาที่ดินเขต ๓ จะต้องทำการแปลงผลการทบทวนผลการดำเนินการ เพื่อนำใช้ในการจัดลำดับความสำคัญของสิ่งที่จะต้องทำการปรับปรุงอย่างต่อเนื่อง และอย่างก้าวกระโดด รวมถึงโอกาสในการสร้างนวัตกรรม โดยจะต้องมีการถ่ายทอดเรื่องที่สำคัญไว้ และโอกาสในการสร้างนวัตกรรมไปยังกลุ่มงาน และระดับปฏิบัติการที่เกี่ยวข้อง เพื่อนำไปปฏิบัติทั่วทั้งองค์กร รวมถึงให้การสนับสนุนกับบุคคลเหล่านั้นในการตัดสินใจอย่างมีประสิทธิภาพ ทั้งนี้การถ่ายทอดดังกล่าวยังครอบคลุมไปถึงผู้ส่งมอบ คู่ความร่วมมืออย่างเป็นทางการและไม่เป็นทางการขององค์กร เพื่อให้มั่นใจได้ว่าจะมีการนำไปปฏิบัติอย่างสอดคล้องไปแนวทางเดียวกันกับองค์กร ด้วยความสอดคล้องไปในแนวทางเดียวกันและการบูรณาการ จะเป็นหลักการที่สำคัญของความสำเร็จในการนำระบบการวัดผลการดำเนินการมาใช้ โดยจะต้องพิจารณาถึงขอบเขตและความมีประสิทธิภาพของการทำงาน เพื่อให้ตรงกับความเป็นในการตรวจประเมิน และปรับปรุงผลการดำเนินการ

๑๔. ปัญหาและอุปสรรคในการดำเนินการ

๑๔.๑ งานวิจัย พัฒนา เทคโนโลยีด้านการพัฒนาที่ดิน ขาดการบูรณาการระหว่างนักวิชาการส่วนกลาง ส่วนภูมิภาค และหน่วยงานภายนอกซึ่งมีการนำผลงานวิจัยไปประยุกต์ใช้ในพื้นดินน้อย

๑๔.๒ หมอดินอาสาส่วนใหญ่เป็นเกษตรกรรุ่นเก่า มีอายุเฉลี่ยมากกว่า ๕๐ ปี และขาดแรงจูงใจในการปฏิบัติหน้าที่

๑๔.๓ พ.ร.บ.พัฒนาที่ดิน พ.ศ.๒๕๕๑ ยังไม่สามารถขับเคลื่อนและนำไปใช้ได้อย่างเป็นรูปธรรม ทำให้ไม่สามารถดำเนินงานด้านการป้องกันคุ้มครองพื้นที่เกษตรกรรมและแหล่งทรัพยากรที่เกี่ยวข้องให้คงอยู่ในพื้นที่เกษตรกรรม

๑๔.๔ เกษตรกรคอยพึ่งพาปัจจัยการผลิตจากหน่วยงานของรัฐ มีการพึ่งพาตนเองน้อย ทำให้การขยายผลไม่กระจายตัวเท่าที่ควร

๑๔.๕ การเปลี่ยนแปลงสภาพภูมิอากาศ ทำให้ไม่สามารถปฏิบัติงานได้ตามแผนงาน

ส่วนที่ ๒ : การวิเคราะห์สภาพแวดล้อมของสำนักงานพัฒนาที่ดินเขต ๓ (SWOT Analysis)

Strengths(จุดแข็ง)	Weaknesses(จุดอ่อน)
<p>S๑ บุคลากร มีความชำนาญเฉพาะด้าน หลากหลายสาขา และมีความชำนาญในพื้นที่</p> <p>S๒ มีฐานข้อมูลดินและแผนการใช้ที่ดิน ครอบคลุมการใช้ข้อมูล</p> <p>S๓ มีคู่มือการปฏิบัติงานตามมาตรฐานกรมพัฒนาที่ดิน</p> <p>S๔ มีหน่วยงานในระดับพื้นที่ และมีเครือข่าย ด้านการพัฒนาที่ดินกระจายในทุกพื้นที่</p> <p>S๖ มีช่องทางในการให้บริการหลายช่องทาง</p> <p>S๘ มีพื้นที่แปลงสาธิตด้านการพัฒนาที่ดิน ครอบคลุมทุกพื้นที่</p> <p>S๙ มีระบบการจัดทำแผนงานและงบประมาณ</p> <p>S๑๐ ผู้บริหารให้ความสำคัญในการพัฒนา ศักยภาพบุคลากรในทุกด้าน</p>	<p>W๑ บุคลากรบางส่วนไม่นำคู่มือมาใช้ในการปฏิบัติงาน</p> <p>W๒ ฐานข้อมูลบางส่วนไม่สามารถให้บริการแบบเบ็ดเสร็จ</p> <p>W๓ บุคลากรที่เกี่ยวข้องชาวมียังไม่เพียงพอต่อปริมาณงานและพื้นที่</p> <p>W๔ การจัดทำแผนปฏิบัติงานไม่สอดคล้องกับแผนงาน และงบประมาณกรมฯ</p> <p>W๕ แผนการใช้ที่ดินในระดับไร่นา ยังไม่ครอบคลุมและไม่สามารถตอบสนองกับผู้รับบริการได้ตรงตามเวลา</p> <p>W๖ ข้อมูลการจัดการดินยังไม่ครอบคลุมทุกชนิดพืชที่สำคัญในพื้นที่</p> <p>W๗ บุคลากร และอุปกรณ์ด้าน IT ไม่สอดคล้องต่อปริมาณงาน</p> <p>W๘ ยานพาหนะที่ใช้ในการปฏิบัติงานในพื้นที่ไม่สอดคล้องต่อ ปริมาณงานและพื้นที่</p> <p>W๙ ระบบแผนการดำเนินงานและการรายงานผลการ ดำเนินงานขาดประสิทธิภาพ</p> <p>W๑๐ การถ่ายทอดงานจากผู้บังคับบัญชาไปยัง ผู้ใต้บังคับบัญชาไม่ต่อเนื่อง ขาดประสิทธิภาพ</p> <p>W๑๑ การถ่ายทอดองค์ความรู้และการดำเนินงานที่ต้อง ผ่านเครือข่ายหมอดินยังไม่มีประสิทธิภาพ ไม่ถึงเกษตรกร</p>
Opportunities(โอกาส)	Threat(อุปสรรค)
<p>O๑ หน่วยงานภายนอก เช่น SCG โรงงานแป้ง มั่น โรงงานน้ำตาล มีโครงการ CSR เป็นการเพิ่ม ช่องทางในการให้บริการด้านการพัฒนาที่ดิน</p> <p>O๒ เกษตรกรมีความสนใจข้อมูลด้านทรัพยากร ดินเพิ่มขึ้น</p> <p>O๓ เครือข่ายหมอดินอาสาช่วยในการถ่ายทอด องค์ความรู้และการให้บริการ</p> <p>O๕ เกษตรกรให้ความสำคัญเรื่องการผลิตและ บริโภคอาหารปลอดภัย</p> <p>O๖ กลุ่มจังหวัดนครชัยบุรินทร์ ให้การสนับสนุน นโยบายการลดต้นทุน</p> <p>O๗ หน่วยงานเอกชนให้ความสำคัญในการลด ต้นทุน และเพิ่มผลผลิต</p>	<p>T๑ ภัยพิบัติทางธรรมชาติ และการเปลี่ยนแปลงสภาพ ภูมิอากาศ</p> <p>T๒ เกษตรกรมีความต้องการปัจจัยการผลิต ผลการ วิเคราะห์ดินมากเกินไปกว่าปริมาณการให้บริการ</p> <p>T๓ นโยบายรัฐบาลที่สำคัญและเร่งด่วนภายในระยะเวลา ที่จำกัด ส่งผลต่อการดำเนินงานในภารกิจหลักไม่เป็นไปตาม แผนงานและงบประมาณ</p> <p>T๔ เครือข่ายหมอดินอาสาบางส่วนขาดแรงจูงใจ และขาด จิตสาธารณะ</p> <p>T๕ การขยายตัวทางเศรษฐกิจและชุมชน มีผลกระทบต่อ พื้นที่เกษตรที่มีความเหมาะสมต่อการเพาะปลูก</p>

TOWs Matrix

ปัจจัยภายใน ปัจจัยภายนอก	จุดแข็ง(S)	จุดอ่อน(W)
โอกาส(O)	<p>SO</p> <p>S๕O๑: S๕O๖: S๑O๑O๖O๗:สร้างความร่วมมือบูรณาการงานด้านพัฒนาที่ดินร่วมกับหน่วยงานภายนอกในพื้นที่</p> <p>S๑S๔O๒O๓O๔O๕O๖: สร้างงานวิจัยแก้ปัญหาที่ดินในพื้นที่ภายใต้ความร่วมมือของเกษตรกรและภาคีเครือข่าย</p> <p>S๖O๓: พัฒนาสื่อในการเรียนรู้ด้านพัฒนาที่ดินที่เข้าใจง่าย เข้าถึงเกษตรกร</p> <p>S๒S๖O๒: พัฒนาระบบการเรียกใช้ฐานข้อมูลดินและแผนการใช้ที่ดินให้เข้าถึงง่าย สะดวก</p> <p>S๘O๕: ส่งเสริมเกษตรอินทรีย์ แบบมีส่วนร่วม</p>	<p>WO</p> <p>W๓O๒O๓: W๘O๓: สร้างแรงจูงใจให้หมอดินอาสาและเครือข่ายเกษตรกรในการพัฒนาที่ดิน</p> <p>W๔O๖: จัดทำแผนงาน/โครงการให้สอดคล้องกับแผนงานพัฒนาจังหวัด</p> <p>W๗O๗: ประสานความร่วมมือและแลกเปลี่ยนเทคโนโลยีด้าน IT กับสถาบันการศึกษา และเอกชน</p>
อุปสรรค(T)	<p>ST</p> <p>S๑S๑๐T๓: S๙S๑๐T๓: สร้างทีมงาน(Core Team) ในการปฏิบัติงานที่รองรับนโยบายเร่งด่วน</p> <p>S๖S๑๐T๔: ปรับปรุงเครื่องมือ /หลักเกณฑ์ในการคัดเลือกและสร้างระบบการประเมินประสิทธิภาพหมอดินอาสา</p> <p>S๕T๒: พัฒนากลไกและรูปแบบการบริหารจัดการธนาคารปัจจัยการผลิตด้านการพัฒนาที่ดิน</p> <p>S๑S๒T๑: จัดทำแผนรองรับความเสี่ยง</p>	<p>WT</p> <p>W๔T๑: จัดทำแผนรองรับ/บริหารความเสี่ยง</p> <p>W๑๑T๔: สร้างความเข้มแข็งของชุมชนและเครือข่ายหมอดินอาสา โดยกระบวนการมีส่วนร่วม</p>

ส่วนที่ ๓ : แผนกลยุทธ์ (Roadmap) สำนักงานพัฒนาที่ดินเขต ๓

๑. วิสัยทัศน์

“พัฒนาที่ดิน นครชัยบุรินทร์ ให้สมบูรณ์ เพิ่มศักยภาพการผลิตและใช้ประโยชน์ร่วมกันอย่างยั่งยืน”

“To Enhance Land Productivity and Participatory Sustainable Utilization in the Land of Nakorn Chai Burin.”

๒. อำนาจหน้าที่ตามกฎหมายกระทรวง

๑. ศึกษา สำรวจ และวิเคราะห์ข้อมูลดินและที่ดิน เพื่อการวางแผนการใช้ที่ดินในระดับไร่นา
๒. ศึกษา และวิจัยเกี่ยวกับการพัฒนาที่ดิน ตลอดจนทดสอบผลการวิจัยเพื่อการปรับใช้ในพื้นที่
๓. รวบรวมและจัดทำฐานข้อมูลสารสนเทศของหน่วยงานในพื้นที่ ตลอดจนวิเคราะห์ สนับสนุน ผลิต และให้บริการข้อมูลสารสนเทศด้านการพัฒนาที่ดินแก่หน่วยงานที่เกี่ยวข้อง
๔. ดำเนินการเกี่ยวกับการพัฒนาที่ดินในไร่นา
๕. ให้บริการวิเคราะห์ และตรวจสอบดิน น้ำ พืช ปุ๋ย และอื่น ๆ ที่เกี่ยวข้อง
๖. ผลิตพันธุ์พืชชนิดต่าง ๆ เพื่อนำมาใช้ในการอนุรักษ์ดินและน้ำ และการปรับปรุงบำรุงดิน
๗. ถ่ายทอดเทคโนโลยีด้านการพัฒนาที่ดินแก่หน่วยงานที่เกี่ยวข้องและเกษตรกร
๘. ปฏิบัติงานร่วมกับหรือสนับสนุนการปฏิบัติงานของหน่วยงานอื่นที่เกี่ยวข้อง หรือที่ได้รับมอบหมาย

๓. พันธกิจตามยุทธศาสตร์

๑. สำรวจ วิเคราะห์ ตรวจสอบสภาพพื้นที่ในการจัดทำแผนที่สำมะโนที่ดิน เพื่อการออกแบบระบบอนุรักษ์ดินและน้ำ
๒. สำรวจและจำแนกดิน วิเคราะห์และปรับปรุงฐานข้อมูลดิน สภาพการใช้ประโยชน์ที่ดิน และสถานะเศรษฐกิจและสังคม เพื่อวางแผนและจัดทำแผนการใช้ที่ดินระดับไร่นา รวมถึงการให้บริการข้อมูลด้านสารสนเทศภูมิศาสตร์
๓. ศึกษา วิจัย และวิเคราะห์ดิน น้ำ พืช และวัสดุปรับปรุงดิน ในห้องปฏิบัติการและในการบริการวิเคราะห์ดินเคลื่อนที่
๔. ศึกษา วิจัย ทดสอบ พัฒนางานวิจัยด้านการพัฒนาที่ดิน และจัดทำแปลงสาธิตเพื่อขยายผลไปสู่เกษตรกร
๕. จัดทำระบบอนุรักษ์ดินและน้ำบนพื้นที่ลุ่ม-ดอน ด้วยวิธีกล และวิธีพืช และพัฒนาแหล่งน้ำเพื่อการเกษตรในพื้นที่นอกเขตชลประทาน
๖. ส่งเสริมและถ่ายทอดเทคโนโลยีด้านการพัฒนาที่ดิน
๗. พัฒนาศักยภาพหมอดินอาสาและเครือข่ายเกษตรกร
๘. สนับสนุนการพัฒนาที่ดินตามแนวทางโครงการอันเนื่องมาจากพระราชดำริแบบบูรณาการ
๙. บริหารจัดการองค์กรให้เป็นเลิศด้านการพัฒนาที่ดิน

๔. เป้าประสงค์

๑. แผนการใช้ที่ดินระดับไร่นาสามารถนำไปใช้ประโยชน์ในการพัฒนาที่ดินในพื้นที่ได้อย่างมีประสิทธิภาพ
๒. ผลงานวิจัยสามารถนำไปแก้ปัญหาในพื้นที่การเกษตรได้อย่างเป็นรูปธรรม และสามารถต่อยอดการพัฒนานวัตกรรมในการแก้ไขปัญหาทรัพยากรที่ดินเฉพาะที่
๓. ทรัพยากรที่ดินได้รับการฟื้นฟู ปรับปรุงให้มีความอุดมสมบูรณ์และใช้ประโยชน์ได้ในระยะยาว
๔. หมอдинอาสา และเครือข่ายเกษตรกรมีความเข้มแข็ง สามารถถ่ายทอดองค์ความรู้สู่เกษตรกรในพื้นที่ได้อย่างมีประสิทธิภาพ
๕. พื้นที่ดินมีปัญหาได้รับการแก้ไขด้วยเทคโนโลยีด้านการพัฒนาที่ดินจากพื้นที่ต้นแบบ
๖. องค์กรเป็นที่ยอมรับด้านการพัฒนาที่ดิน

๕. ตัวชี้วัด

- ตัวชี้วัดที่ ๑ : ร้อยละของพื้นที่ที่นำแผนการใช้ที่ดินในระดับไร่นาไปใช้ประโยชน์ในการพัฒนาพื้นที่
- ตัวชี้วัดที่ ๒ : ร้อยละของพื้นที่ที่ได้รับการฟื้นฟูให้มีการใช้ประโยชน์อย่างเหมาะสม
- ตัวชี้วัดที่ ๓ : จำนวนเกษตรกรที่ได้รับการถ่ายทอดองค์ความรู้ด้านการพัฒนาที่ดินจากหมอдинอาสา
- ตัวชี้วัดที่ ๔ : ร้อยละของหมอдинอาสาที่ผ่านเกณฑ์การฝึกอบรมในแต่ละหลักสูตร
- ตัวชี้วัดที่ ๕ : ร้อยละของพื้นที่ที่นำเทคโนโลยีการพัฒนาที่ดินจากต้นแบบไปใช้แก้ไขปัญหา
- ตัวชี้วัดที่ ๖ : ร้อยละของงานวิจัยที่มีการนำไปใช้ประโยชน์ในการแก้ไขปัญหาในพื้นที่
- ตัวชี้วัดที่ ๗ : ร้อยละความพึงพอใจของผู้รับบริการ

๖. ยุทธศาสตร์และแนวทางการพัฒนา/กลยุทธ์

ยุทธศาสตร์ที่ ๑ : เพิ่มประสิทธิภาพการจัดการทรัพยากรที่ดิน ด้วยการสำรวจจำแนกดิน วิเคราะห์ดิน และวางแผนการใช้ที่ดินให้สอดคล้องกับพื้นที่เป้าหมายอย่างเป็นระบบ

กลยุทธ์ที่ ๑ : พัฒนาระบบการจัดเก็บฐานข้อมูลกลาง และการเรียกใช้ฐานข้อมูลทรัพยากรที่ดินในระบบสารสนเทศให้สามารถเรียกใช้งานได้ง่ายได้สะดวก รวดเร็ว

กลยุทธ์ที่ ๒ : ส่งเสริมการวางแผนการใช้ที่ดินในระดับตำบลและระดับไร่นา โดยกระบวนการมีส่วนร่วมของชุมชน

กลยุทธ์ที่ ๓ : ส่งเสริมและพัฒนาศักยภาพเกษตรกรในการใช้แผนการใช้ที่ดิน

กลยุทธ์ที่ ๔ : พัฒนารูปแบบการแปรผลข้อมูลดินให้เกษตรกรนำไปใช้ได้ง่ายและสะดวก เหมาะสมกับพื้นที่

กลยุทธ์ที่ ๕ : พัฒนาองค์ความรู้ด้านการวิเคราะห์ดิน ให้กับเจ้าหน้าที่ของหน่วยงาน และหมอдинอาสาในการวิเคราะห์ดินและการแปรผลอย่างง่าย

ยุทธศาสตร์ที่ ๒ : พัฒนางานวิจัยให้มีประสิทธิภาพ และสอดคล้องกับสภาพปัญหาในพื้นที่

กลยุทธ์ที่ ๑ : จัดทำแผนแม่บทงานวิจัยให้สอดคล้องกับประเด็นปัญหาในพื้นที่

กลยุทธ์ที่ ๒ : พัฒนาความร่วมมือการวิจัยด้านพัฒนาที่ดินกับภาคีเครือข่ายทั้งในประเทศและต่างประเทศ

กลยุทธ์ที่ ๓ : ส่งเสริมงานวิจัยเชิงนวัตกรรม ภูมิปัญญาท้องถิ่น ด้วยกระบวนการมีส่วนร่วมของประชาชนในพื้นที่

กลยุทธ์ที่ ๔ : พัฒนาระบบการบริหารจัดการฐานข้อมูลงานวิจัยและเชื่อมโยงกับฐานข้อมูลส่วนกลาง และภายนอก

ยุทธศาสตร์ที่ ๓ : บริหารจัดการทรัพยากรดินอย่างสมดุลและยั่งยืนด้วยการฟื้นฟู ปรับปรุงดิน และอนุรักษ์ดินและน้ำ

กลยุทธ์ที่ ๑ : ส่งเสริมเกษตรอินทรีย์ แบบมีส่วนร่วม

กลยุทธ์ที่ ๒ : สร้างความร่วมมือบูรณาการงานด้านพัฒนาที่ดินร่วมกับหน่วยงานที่เกี่ยวข้องในพื้นที่

กลยุทธ์ที่ ๓ : จัดทำแผนแม่บทและแผนปฏิบัติการในเขตพัฒนาที่ดิน และการจัดการทรัพยากรที่ดินในพื้นที่เฉพาะ(ดินเค็ม ดินดาน ดินขาดความอุดมสมบูรณ์)อย่างเป็นระบบ ให้ครอบคลุมทุกพื้นที่

กลยุทธ์ที่ ๔ : ส่งเสริมให้เกษตรกรดำเนินการปรับปรุงบำรุงดินในพื้นที่ทำการเกษตรอย่างต่อเนื่อง

กลยุทธ์ที่ ๕ : ส่งเสริมและสนับสนุนเทคโนโลยีด้านการฟื้นฟูปรับปรุงบำรุงดินให้เหมาะสมกับสภาพปัญหาของพื้นที่

ยุทธศาสตร์ที่ ๔ : เสริมสร้างศักยภาพหมอดินอาสา และเครือข่ายเกษตรกรสู่การเป็น Smart Farmer

กลยุทธ์ที่ ๑ : สร้างแรงจูงใจให้หมอดินอาสาและเครือข่ายเกษตรกรในการพัฒนาที่ดิน

กลยุทธ์ที่ ๒ : พัฒนาองค์ความรู้และหลักสูตรหมอดินอาสาให้มีความเหมาะสมในแต่ละระดับ

กลยุทธ์ที่ ๓ : ปรับปรุงเครื่องมือ /หลักเกณฑ์ในการคัดเลือกและสร้างระบบการประเมินประสิทธิภาพหมอดินอาสา

กลยุทธ์ที่ ๔ : พัฒนาศักยภาพของหมอดินอาสาในการถ่ายทอดองค์ความรู้และเทคโนโลยีด้านพัฒนาที่ดินไปสู่เกษตรกร

ยุทธศาสตร์ที่ ๕ : สร้างและพัฒนาต้นแบบเทคโนโลยีการพัฒนาที่ดินในพื้นที่ และถ่ายทอดสู่เกษตรกร

กลยุทธ์ที่ ๑ : พัฒนาสื่อในการเรียนรู้ด้านพัฒนาที่ดินที่เข้าใจง่าย เข้าถึงเกษตรกร

กลยุทธ์ที่ ๒ : พัฒนากลไก และรูปแบบการบริหารจัดการธนาคารปัจจัยการผลิตด้านการพัฒนาที่ดิน

กลยุทธ์ที่ ๓ : พัฒนาต้นแบบการจัดการทรัพยากรที่ดินอย่างสมดุลในพื้นที่ และขยายผลไปสู่

เกษตรกร

กลยุทธ์ที่ ๔ : ส่งเสริมการใช้ภูมิปัญญาท้องถิ่นและองค์ความรู้ปราชญ์ชาวบ้านในการพัฒนาที่ดินตามหลักปรัชญาเศรษฐกิจพอเพียง

ยุทธศาสตร์ที่ ๖ : ยกระดับการบริหารจัดการองค์ความรู้ความเป็นเลิศด้านการพัฒนาที่ดิน

กลยุทธ์ที่ ๑ : สร้างระบบการจัดทำแผนงาน/ติดตามผล/รายงานผลการดำเนินงาน และเชื่อมโยงระบบระหว่างหน่วยงานภายในสังกัด

กลยุทธ์ที่ ๒ : จัดทำแผนงาน/โครงการให้สอดคล้องกับแผนงานพัฒนาจังหวัด

กลยุทธ์ที่ ๓ : ประสานความร่วมมือและแลกเปลี่ยนเทคโนโลยีด้านเทคโนโลยีสารสนเทศ กับสถาบันการศึกษา และเอกชน

กลยุทธ์ที่ ๔ : สร้างทีมงาน(Core Team) ในการปฏิบัติงานที่รองรับนโยบายเร่งด่วน

กลยุทธ์ที่ ๕ : จัดทำแผนรองรับความเสี่ยง/การบริหารจัดการความเสี่ยง

กลยุทธ์ที่ ๖ : พัฒนาศูนย์การให้บริการงานพัฒนาที่ดิน ณ จุดเดียว (One Stop Services) และการบริการเคลื่อนที่ผ่านเครือข่ายหมอดินอาสา (หมอดินกระเป่า)

กลยุทธ์ที่ ๗ : พัฒนาระบบการให้บริการงานพัฒนาที่ดิน Online